

LA BOUILLONNANTE

LE NEZ AU VENT

RÉCIT D'UNE AVENTURE SUR BICYCLETTE



DOSSIER DE DIFFUSION



Spectacle en plein air
écrit à partir de voyages à vélo

2 artistes en jeu :
une comédienne autrice
une dessinatrice

Durée : 50 mn

Jauge : 200 personnes

Âge : tout public à partir de 9 ans

En scolaire : à partir du collège



UNE ARTISTE AVENTURIÈRE REJOINT LE PUBLIC À VÉLO

Elle fait le récit de son aventure : la joie de l'enfance à avaler de l'air en roulant, les rencontres sur la route caillouteuse, la départementale qui roule trop vite ou le hamac entre deux arbres la nuit.

Elle embarque dans son voyage une autre artiste avec ses fusains. Au fil des mots, apparaissent les paysages et sensations d'un carnet de voyage grandeur nature.

Et si le spectacle était en fait le chemin ?

En faisant le choix de la lenteur pour se déplacer, Charlotte Tessier réinvente sa manière de créer et partager... en pédalant. Elle raconte une itinérance vécue, avec ses hauts et ses bas, ses moments de doute, de solitude et à l'arrivée des sacoches pleines de mots qu'elle a enregistrés, de périple en périple. Une invitation à bifurquer, légère et profonde comme un voyage à vélo.



*Le Nez au Vent, c'est l'envie d'aller vers quelque chose de simple, d'un objet modeste avec une empreinte carbone zéro. C'est l'envie d'une grande bouffée d'air, d'un pas de côté. C'est l'envie de faire autrement, d'hummer les paysages, de vivre une petite utopie, d'éprouver l'aménagement du territoire, de prendre le temps de rencontrer la mamie derrière le muret de son jardin. *Le Nez au Vent* c'est une ode à la liberté, à ces petits pas de côté. C'est un hymne au rythme lent du voyage, quand on prend le temps de rencontrer, de divaguer et de faire un point sur sa vie, les chemins qu'on a pris, les bifurcations qu'on a loupées. Pédaler en créant c'est sans cesse faire des allers-retours entre le dehors et le dedans. *Le Nez au Vent* c'est l'histoire d'un voyage initiatique.*

LA GÉNÈSE

LA RELATION AU TERRAIN ET À LA RENCONTRE est au cœur de mon processus de création depuis ses tout débuts.

Avec les Arts Oseurs (premières cocréations) nous allions récolter des histoires de vie, des paroles, pour en faire des spectacles ou des montages sonores pour des installations.

Puis j'ai eu envie d'un solo. J'ai adapté un roman de Luis Sepulveda pour un spectacle jeune public tout terrain. Un spectacle où le récit est central. Une scénographie de presque rien, un filet de pêche, un accordéon. Et mon premier art, le jeu.

Après l'adaptation de ce roman, j'ai eu besoin de retourner sur le terrain, à la rencontre des autres. Nous avons alors créé avec May Laporte les *Portraits en corps d'écriture*. Cette fois, les rencontres se passent dans le silence. Je ne cherche plus à connaître la vie des gens, je ressens la personne de manière poétique. Je raconte les êtres au-delà de leurs appartenances historiques, culturelles ou sociales.

Je relie la poésie au documentaire avec *Portraits d'Ici*, balade sonore et poétique pour un quartier ou un village.

Portraits en corps d'écriture a marqué un nouveau volet dans mon parcours de création : faire confiance à mon intuition, suivre ce qui vient, pour un art de l'immédiat poétique. Sur ces projets, cette fluidité d'écriture est restée sur du papier, ou dans des récits enregistrés de balades sonores...

Avec *Le Nez au Vent*, récit d'une aventure sur bicyclette, je désire continuer à explorer une forme de terrain, faire de mon art une aventure, laisser la place à l'inattendu pour chaque représentation et surtout revenir au jeu, à la parole orale, et y mêler cette nouvelle écriture instantanée. Retrouver la communauté des spectateurs rassemblés. Après les avoir regardés un par un....

**DEPUIS LONGTEMPS JE RÊVE
D'UN MONDE SANS VOITURE.**

Et pourtant mon métier de comédienne en tournée en fait un de mes outils. Même si j'essaie de prendre le train, comme je vais souvent jouer hors des grandes villes, je n'y échappe pas.

Le vélo est un des jeux d'enfants qui ne m'a pas quitté. Quand je l'enfourche il y a toujours un endroit de légèreté qui se réveille. Un de mes voyages préférés a été de partir de Béziers à Toulouse à vélo par le Canal du Midi et ses petits chemins.

Pendant longtemps j'ai eu envie de tenter d'écrire au rythme de mes pensées.

Un jour, seule, j'ai tenté l'aventure.
J'ai pris ma bicyclette et je suis partie.
Et le jeu d'enfant m'a réveillée.
Une grande bouffée d'air.

Sur la selle, les mains sur le guidon, le nez au vent, j'ai retrouvé un puits d'inspirations. Je me suis enregistrée, mes pensées tout en vrac.

À chaque fois qu'il y en avait une qui arrivait, j'appuyais sur "Rec". Les pensées mises bout-à-bout créent un récit. Fait de bribes. Au fur et à mesure des thèmes reviennent.

Dès le départ il y avait l'intuition qu'il fallait qu'on soit deux, deux artistes. Qu'un autre art accompagne les mots pour créer un autre récit. Que le public puisse divaguer. Cela s'est cherché pendant les différentes résidences.

Le Nez au Vent est un récit en forme d'association d'idées.

*Charlotte Tessier,
conceptrice du projet, autrice, comédienne*



LE SPECTACLE

LE SPECTACLE a lieu en plein air, sur la place du quartier, du village ou un jardin...

Le public a rendez-vous avec l'artiste cycliste à son arrivée. Elle leur raconte le voyage qu'elle vit pour les retrouver, mêlé à son petit vélo intérieur. Des paysages, des rencontres, des réflexions, une ode à la lenteur, de la joie de l'enfance à avaler l'air le nez dans le vent, un bon condensé de peurs... ce que ça fait de voyager seule quand on est une femme. La dessinatrice accompagne le récit de mots au fusain, pour l'éclairer, lui donner une autre lecture, le faire respirer. Au fusain pour sa matière brute, le son qui percute, les contrastes et son côté esquissé. Dès le départ, l'envie était que le récit de mots ne soit pas seul face aux spectateurs. Ce duo mots dessins permet la divagation, la rêverie, le public peut choisir ses moments d'ailleurs et faire ses propres associations d'idées.

L'AVENTURE

Les deux artistes rejoignent réellement le public à vélo.

Chaque tournée se fait bien évidemment à vélo, ou en train vélo. Les artistes pédalent pendant deux jours sur le territoire pour retrouver le public.

Le spectacle a été pensé avec un récit de base issu de différents voyages résidences à vélo, et l'envie pour chaque territoire où il va se jouer d'une récréation in situ pour l'adapter aux réalités de l'espace traversé.

Cependant, suite à des réflexions et des constats sur l'économie actuelle des structures de programmation, nous avons pensé deux formules d'accueil :

- Un spectacle, un récit en mots et dessins qui correspond à différents voyages à vélo : la comédienne raconte ses périple à vélo qu'elle vit pour rejoindre le public, la dessinatrice accompagne les mots avec son récit d'images correspondant. Toujours le même.
- Une récréation in situ : ce même récit en mots et dessins mais cette fois qui s'adapte au voyage réellement vécu sur le territoire que connaissent les gens. Des textes sont écrits durant les 3 jours de voyage création, avec ses réflexions, ses rencontres, ses paysages. Chaque représentation est alors unique.

Une série de représentations sur un même territoire peut être imaginée, ainsi les différentes structures accueillantes peuvent mutualiser les frais de récréation.





LES À-CÔTÉS

Nous incitons grandement différents lieux d'un même territoire à se regrouper pour accueillir *le Nez au Vent*, avec cette idée du temps long, d'infusion sur un territoire. Cela permettra de mutualiser les frais de création qui sont de 3 jours pour la récréation in-situ (2 jours de voyages et 1 jour pour répéter).

La Bouillonnante aime rêver avec les lieux qui l'accueillent des pas de côtés, des à-côtés, des rencontres.

Ne pas hésiter à nous lancer sur la question !

Ici quelques idées déjà expérimentées lors de nos résidences.

Lors des journées d'itinérances :

Nous allons de fait rencontrer des gens au hasard du trajet. Cela fait partie de notre manière de créer.

Nous pouvons aussi imaginer des rencontres organisées (2 h par jour) sur le trajet.

- Balade d'écriture et dessin à vélo : comment le dehors, le mouvement du vélo et ce qui se passe dans nos têtes peut être source d'inspiration
- Rencontre au café
- Rencontre dans une association

- Annonce de notre venue sur le marché
- Nuit chez l'habitant
- Faire une lecture pour des personnes qui ne pourraient pas venir au spectacle

Journée du spectacle :

- Le public vient aussi à vélo sur le lieu de rencontre
- Rencontre discussion après le spectacle
- Grand pique-nique partagé après le récit spectacle
- Soirée bivouac sous les étoiles

Projet avec public amateur :

Grand bivouac sous les étoiles avec chacun·e qui emmène un plat et une chanson, un souvenir, un récit à partager.

LES PUBLICS

Mise en lien avec les assos de vélos, de groupe de femmes, groupes d'habitants.

Quand nous jouons en tout public, les enfants à partir de 6 ans accompagnés de leurs parents sont bienvenus, même si le spectacle ne leur est pas forcément destiné.

A noter, spectacle recommandé pour les collégiens !

DISTRIBUTION

Conception, écriture et jeu : **Charlotte Tessier**

Dessins en direct : **Chimène Voronkoff**

Mise en scène et collaboration à l'écriture : **Shady Nafar**

Regards extérieurs : **Laure Dessertine, Magali Jacquot, Séverine Valomet**

Merci pour leur complicité et leurs regards très ponctuels mais essentiels :
Périne Faivre, Emeline Harari, Charlotte Mouchette, Laetitia Cuvelier

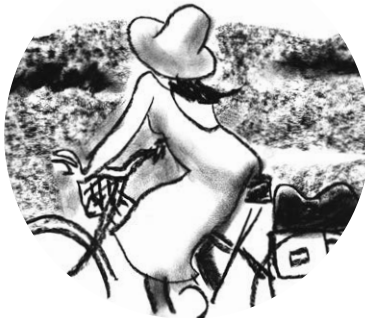
Costumes : **Aude Desigaux**

Diffusion : **Anne-Lise Floch**

Production sur la création : **Nina Bauer**

Administration : **Vincent Brut, Olivier Boussan, Perrine Quénu (Lo-Bòl !)**

Photos : **Kalimba, Loïc Nys**



LA COMPAGNIE

LA RENCONTRE AU COEUR DE LA CRÉATION

La Bouillonnante porte les projets artistiques de Charlotte Tessier, comédienne et conceptrice de spectacles vivants. C'est sa cabane.

Dans cette cabane, les projets sont à géométrie variable : solos, duos, collectifs.

Il y a toujours une forte envie que les artistes du projet en soient auteurs et concepteurs.

Dans cette cabane, on aime aller à la rencontre des gens pour s'inspirer de leurs paroles, ou s'inspirer de textes et en faire une création.

La rencontre est en général le thème qui relie ses créations. Soit dans le choix d'un texte soit dans la manière de l'inclure dans le processus de fabrication.

Si les créations sont toujours ancrées dans des questionnements sur notre monde actuel, le désir est de s'attacher à la beauté, à des valeurs de partage et de solidarité.

JOUER PARTOUT

La Bouillonnante aime aller jouer pour des publics différents, c'est pour cela qu'elle aime créer des projets pour des publics de toutes les générations. amener le théâtre partout pour qu'il retrouve sa place dans la cité. Cette envie l'emmène à aller créer et jouer dans des théâtres, et aussi dans les villages, dans la rue, les écoles, et autres lieux non dédiés.

LA BOUILLONNANTE EN QUELQUES DATES

2015 : *Histoire d'une mouette et du chat qui lui apprit à voler*, adapté du roman de Luis Sepulveda, spectacle jeune public tout terrain

2017 : *Portraïmaton en corps d'écriture*, installation et reportage poétique

2019 : *Portraits d'Ici*, aventure pour balade sonore et poétique

2023 : *Le Nez au Vent*, récit d'une aventure sur bicyclette

L'ÉQUIPE



CHARLOTTE TESSIER

Comédienne, conceptrice des projets, autrice

Comédienne de formation, elle fonde la compagnie Les Arts Oseurs en 2002 et en assure la codirection artistique avec Périne Faivre avec qui elle conçoit, écrit et joue les premiers spectacles de la compagnie jusqu'en 2011. Elles basent leurs créations sur du collectage de paroles.

La relation au terrain et à la rencontre est au cœur de son processus de création depuis ses tout débuts.

En 2015 elle crée la compagnie La Bouillonnante, avec son premier spectacle en solo *Histoire d'une mouette et du chat qui lui apprit à voler*, d'après le roman de Luis Sepulveda, destiné au jeune public. Elle aime l'idée de ce spectacle tout terrain, léger, qui peut aller partout, dans lequel elle retrouve son premier art : le jeu.

Elle retourne sur le terrain à la rencontre des autres avec May Laporte, avec leurs projets *Portraïmaton* et *Portraits d'ici*. L'écriture est alors au centre de leur processus de création.

Avec *Le Nez au Vent*, aventure à vélo, elle continue à suivre ses intuitions, à expérimenter l'écriture intuitive et mettre au centre de sa création son rapport au monde.



CHIMÈNE VORONKOFF

Dessinatrice

Chimène dessine depuis toujours, surtout quand elle est censée ne pas dessiner : enfant dans les marges de ses cahiers pour tuer l'ennui, puis au téléphone, en réunion... Mais quand elle le choisit c'est debout, au grand air, sur le terrain.

Comme dessinatrice, elle a entre-autre collaboré avec La 3ème main, collectif d'artistes itinérants, Nicole Crème, atelier marseillais de sérigraphie, Bouillabaisse Turfu, association artistico-culinaire promouvant la pêche de petit métier, le Parc naturel régional des Calanques...

Elle a également travaillé (et gribouillé) chez Fotokino, lieu marseillais dédié à l'image, où elle s'occupait des éditions et de la librairie.

Elle se déplace exclusivement à vélo, même pour faire 50 mètres, ou pour aller plus loin, en mettant son fidèle compagnon à 2 roues dans le train.

C'est ainsi qu'elle rejoint avec délice l'aventure *Le Nez au Vent*.



SHADY NAFAR

Collaboratrice à la mise en scène

Elle a déjà collaboré avec la Bouillonnante pour la mise en scène d'*Histoire d'une mouette et du chat qui lui apprend à voler*. C'est tout naturellement que Charlotte revient vers elle pour l'accompagner dans ce récit.

Comédienne d'origine franco-iranienne, Shady Nafar est formée à l'ESAD (Ecole Supérieure d'Art Dramatique de Paris). Elle a joué notamment sous la direction de Thomas Bouvet, de Pascal Rambert, de Gilian Petrovski, de Gloria Paris, de Maxime Franzetti, d'Élise Marie et de Laurent Gutmann.

Elle assiste en mise en scène Gloria Paris sur *Divine*, David Geselson sur *Le Silence et la peur*. Elle écrit et met en scène *Cachons-nous sous cet amandier*. Elle crée, avec cinq metteurs en scène venus d'Inde, d'Allemagne, d'Uruguay, du Brésil et d'Argentine, le collectif international P.L.U.T.O (People Living Under This Occupation). Leur première création *Black Box* est présentée au Festival International de Buenos Aires en 2020.

Elle joue actuellement dans le spectacle de Gurshad Shaheman, *Les Forteresses* et l'a assisté dans la création de *Jadis, lorsque mon cœur cassa*.



BESOINS TECHNIQUES

Nous sommes deux artistes et nous nous déplaçons à vélo, nous ne pouvons pas transporter de matériel et nous voyageons sans régisseur·euse. Nous demandons à l'équipe organisatrice : 1 personne pour nous accueillir techniquement et 1 personne pour l'accueil du public.

ESPACE EXTÉRIEUR POUR LA REPRÉSENTATION

Jauge : 200 personnes assises. Public à l'ombre si possible.

Espace de jeu requis : Extérieur. 8 m x 6 m minimum.
Prévoir un repli en cas de pluie, dans l'idéal : un préau

Orientation soleil : latérale

Sol : Plat. Possible herbe, bitume, terre, mais pas du sable

Demandes spécifiques :

Besoin de 3 panneaux électoraux auto-portés, fournis par l'organisateur (demande à la mairie)

2 accroches pour mettre un hamac (entre 3 et 8 m de distance)

Électricité : 1 prise électrique

Sonorisation : La comédienne arrive avec son micro HF et une sonorisation portable. Selon la configuration, il sera peut-être nécessaire de prévoir une amplification et une personne à la régie.

Montage : 2 h pour l'installation des panneaux, la mise + filage 1 h

Prévoir le montage 4 h minimum avant le début de la représentation

Démontage : 1 h



LE NEZ AU VENT

Une production de la Bouillonnante

Aide à la création : **DRAC Paca · Région Sud**
Département des Bouches du Rhône

Coproductions :

Le Sémaphore, Port de Bouc · 13

Le Pas de l'Oiseau, Veynes · 05

Eurek'art Label Rue, Montpellier · 34

Le Boulon CNAREP, Vieux Condé · 59

Agglomération de La Porte du Hainaut · Arenberg Creative Mine

Mission Bassin Minier Nord Pas-de-Calais · 59

Sur le Pont, CNAREP en Nouvelle-Aquitaine avec Les Fabriques RéUniEs

Graines de Rue, Bessines-sur-Gartempe · 87

Poitiers - Grand Poitiers · 86 · Lacaze aux sottises, Orion · 64

Soutiens :

Plateaux Solidaires, Région Sud pour l'aide à la résidence au Sémaphore

Aube de la création, CNAREP L'Abattoir, Chalon-sur-Saône · 71

Plancher des Chèvres, Bounas · 83

Remerciements pour leurs engagements :

Graines de Rue · 87

Opening Nights, Aix en Pce · 13

Festival Au Rythme de ma Rue, Pelissane · 13

Pays du Lauragais · 11 · 31

Saison Résurgence, Lodève · 34

Karwan réseau RIR JEP · 13



LA BOUILLONNANTE

CONTACTS

2260, Chemin de Bibémus
13100 Aix en Provence

06 52 06 60 55

Production - Diffusion : Anne-Lise Floch

06 79 25 41 63 - diffusion@labouillonnante.org

Administration : Lo Bol ! Vincent Brut

06 46 73 38 53 - administration@labouillonnante.org

www.labouillonnante.org

N° Siret : 818 429 383 00016 - Code APE : 9001Z - N° Licence : L-R-21-2190
La Bouillonnante est adhérente au Synavi [Syndicat National des Arts Vivants]